

АНАЛИЗ ДЕТСКОГО ДОРОЖНО -ТРАНСПОРТНОГО ТРАВМАТИЗМА НА ТЕРРИТОРИИ ШПАКОВСКОГО МУНИЦИПАЛЬНОГО ОКРУГА ЗА 12 МЕСЯЦЕВ 2022 ГОДА

Общие сведения

За 12 месяцев 2022 года на дорогах Шпаковского округа зарегистрировано 11 (АППГ – 11) дорожно-транспортных происшествий с участием несовершеннолетних в возрасте до 16 лет, в результате которых 11 (АППГ – 11) несовершеннолетних получили травмы различной степени тяжести.

| Отчетный период | 12 месяцев | |
|---------------------------|------------|----------|
| | 2021 год | 2022 год |
| Количество ДТП | 11 | 11 |
| Количество погибших в ДТП | 0 | 0 |
| Количество раненых | 11 | 11 |
| Тяжесть последствий | | |

Из общего количества ДТП пострадало 11 детей, из них:

- учащихся образовательных учреждений Шпаковского округа – 8.
 - воспитанников дошкольных образовательных учреждений – 0,
 - иногородние – 1,
 - не посещают дошкольные образовательные учреждения- 2.
- Мальчики- 4, девочки- 7.

Виды ДТП, в результате которых пострадали дети



Самыми распространенными видами ДТП с участием несовершеннолетних являются дети пассажиры и наезды на несовершеннолетних пешеходов. На их долю приходится 4 и 7 дорожных аварий.



Распределение пострадавших в ДТП детей по основным категориям участников дорожного движения

Дети, пострадавшие в результате ДТП, подразделяются на три категории участников дорожного движения: пешеходов, пассажиров автотранспорта и

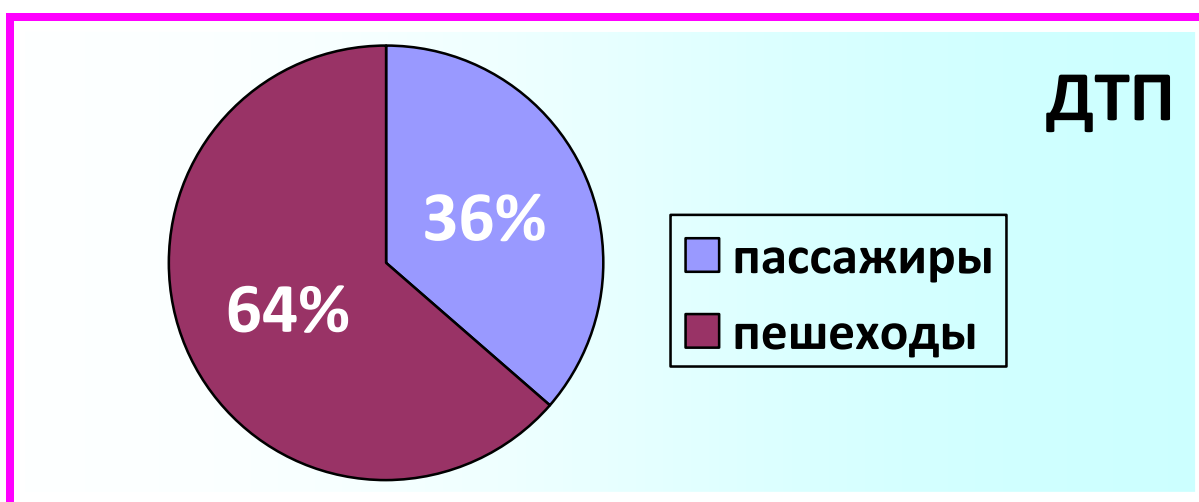
водителей вело/мото-техники:

❖ с участием детей-пешеходов произошло 7 (АППГ - 3) ДТП. Все пострадавшие юные пешеходы использовали на одежде световозвращающие элементы.

❖ с участием детей-пассажиров зарегистрировано 4 (АППГ - 5) ДТП. К сожалению, не во всех данных ДТП перевозка юных пассажиров осуществлялась согласно требованиям ПДД РФ, т.е. с применением детских удерживающих устройств и ремней безопасности.

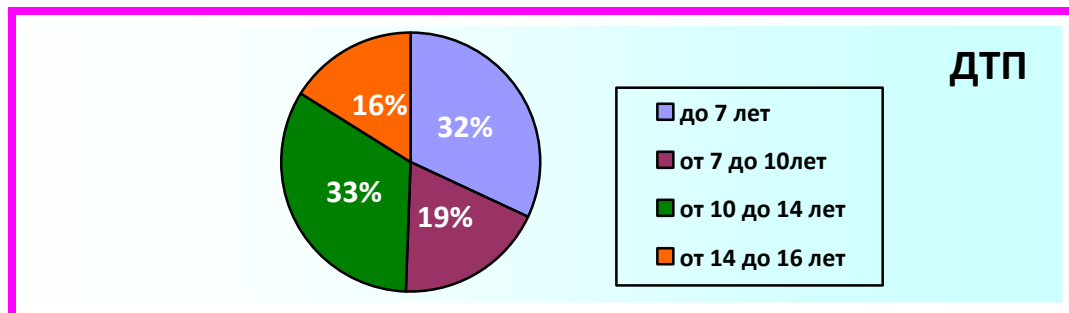
❖ с участием детей-водителей зарегистрировано 0 ДТП (АППГ - 3).

Долевое распределение основных показателей детской дорожной аварийности за отчетный период, в зависимости от категории юных участников дорожного движения, представлено на диаграммах:



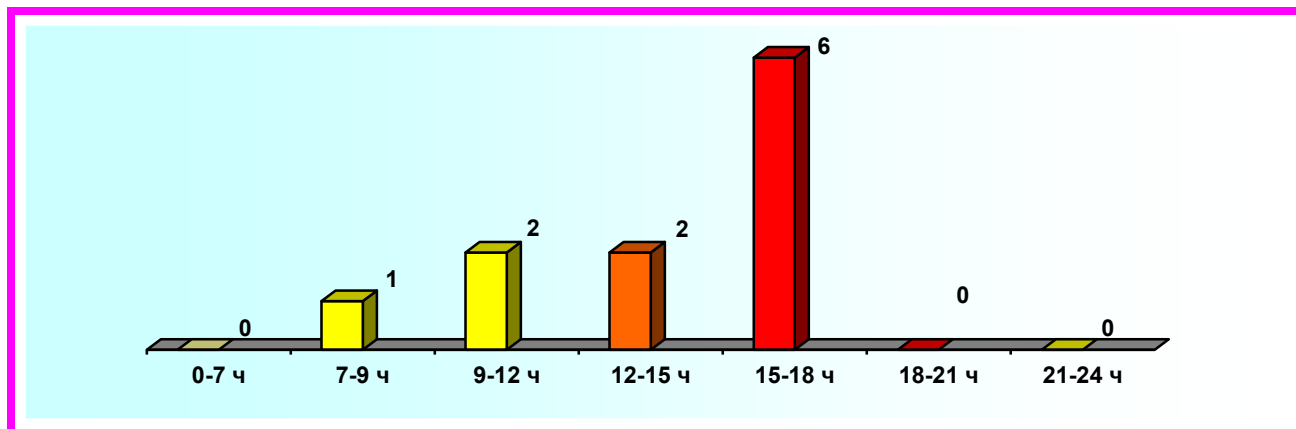
По возрастам: - до 7 лет – 3 чел.; - от 7 до 10 лет – 2 чел.; - от 10 до 14 лет – 6 чел.; - от 14 лет до 16 лет – 0 чел.

Долевое распределение основных показателей детского дорожно-транспортного травматизма, в зависимости от возраста пострадавших детей, представлено на диаграмме:



33% ДТП приходится на детей школьного возраста, из которых наибольшему риску подвержена возрастная категория от 10 до 14 лет.

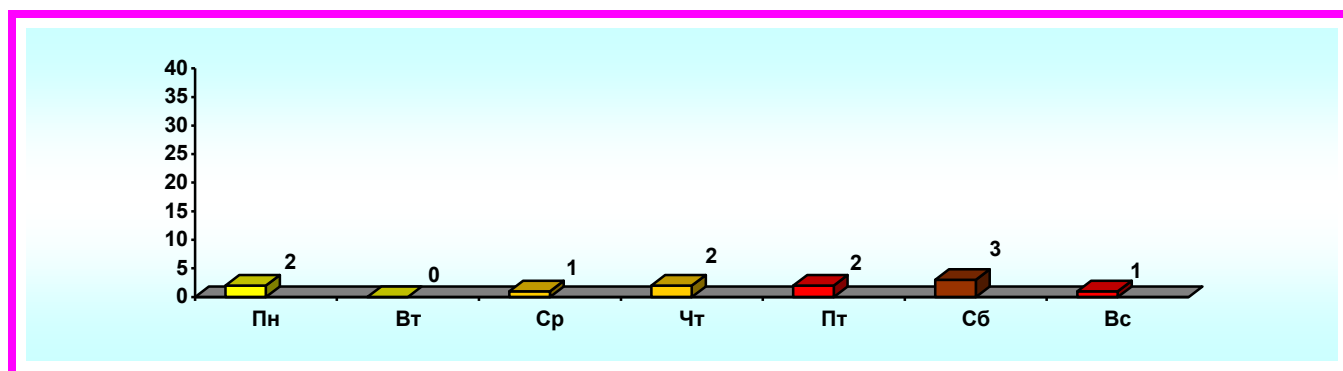
Распределение ДТП по времени суток



| Период времени | ДТП | Погибло | Ранено |
|-------------------------|-----|---------|--------|
| 00ч.00мин. – 07ч.00мин. | 0 | 0 | 0 |
| 07ч.00мин. – 09ч.00мин. | 1 | 0 | 1 |
| 09ч.00мин. – 12ч.00мин. | 2 | 0 | 2 |
| 12ч.00мин. – 15ч.00мин. | 2 | 0 | 2 |
| 15ч.00мин. – 18ч.00мин. | 6 | 0 | 6 |
| 18ч.00мин. – 21ч.00мин. | 0 | 0 | 0 |
| 21ч.00мин. – 24ч.00мин. | 0 | 0 | 0 |

Более половины ДТП происходит на период времени с 15 ч.00мин. до 18 ч.00 мин. (6 ДТП, 54,55%). Данная тенденция прослеживается по всем категориям юных участников дорожного движения и связана с увеличением интенсивности транспортных потоков и активным пребыванием детей на улице.

Распределение ДТП по дням недели



| День недели | ДТП | Погибло | Ранено |
|-------------|-----|---------|--------|
| Понедельник | 2 | 0 | 2 |
| Вторник | 0 | 0 | 0 |
| Среда | 1 | 0 | 1 |
| Четверг | 2 | 0 | 2 |
| Пятница | 2 | 0 | 2 |
| Суббота | 3 | 0 | 3 |
| Воскресенье | 1 | 0 | 1 |

Большая часть ДТП с участием детей происходит по субботам (3 ДТП).

Распределение пострадавших детей в зависимости от места жительства

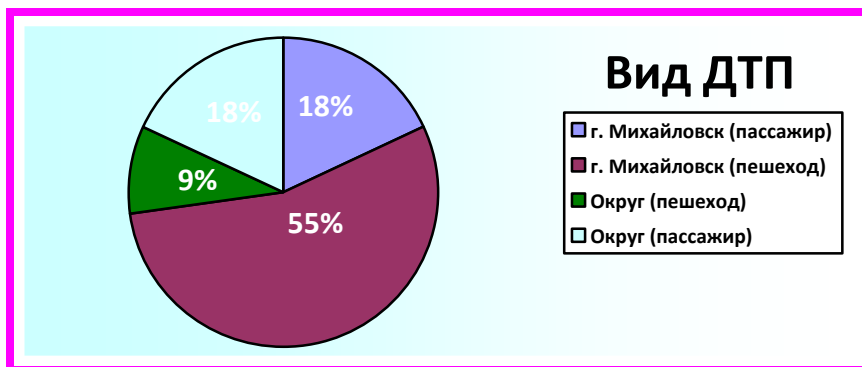
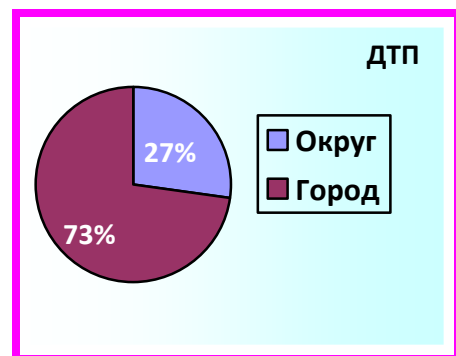
Места, где произошли дорожно-транспортные происшествия: проезжая часть дороги - **6**, регулируемый пешеходный переход - **0**, нерегулируемый пешеходный переход - **5**, перекресток - **0**, железнодорожный переезд - **0**, остановка маршрутного транспорта - **0**, жилая зона - **0**.

Дорожно-транспортные происшествия с участием несовершеннолетних зарегистрированы на следующих автодорогах, улицах города и округа:

1) В городе Михайловске дорожно-транспортные происшествия произошли на следующих улицах: - ул. Любимая, ул. Владислава Листьева, ул. Михаила Калашникова, ул. Ленина, ул. Ишкова, ул. Воздвиженская, ул. Войкова, ул. Терешкова.

2) В пределах обслуживаемой территории (Шпаковского муниципального округа) на автодороге Астрахань-Элиста-Ставрополь, на автодороге Ставрополь – Новомарьевская, в селе Верхнерусском на улице Подгорной.

Распределение основных показателей аварийности, в зависимости от мест проживания пострадавших в ДТП детей, представлено на диаграммах:



| Место совершения ДТП | ДТП | Погибло | Ранено |
|----------------------|-----|---------|--------|
| Округ | 3 | 0 | 3 |
| г. Михайловск | 8 | 0 | 8 |

На территории Шпаковского округа в ДТП получают травмы в основном дети (72,73%), проживающие и обучающиеся в городе Михайловске. В 27,27% случаев пострадавшими в результате ДТП стали юные участники дорожного движения - жители округа.

В целом обстановка с детским дорожно-транспортным травматизмом на территории Шпаковского муниципального округа остается напряженной.

Детский травматизм и его предупреждение - очень важная и серьезная проблема.

Профилактика детского дорожно-транспортного травматизма – проблема всего общества. Обучение детей правильному поведению на дорогах необходимо начинать с раннего возраста.

Одна из важных проблем — это воспитание у детей навыков безопасного поведения на улицах округа. Ежедневное соблюдение правил дорожного движения — это самый надёжный способ сохранить свою жизнь и жизнь детей на дорогах!

Начиная с раннего возраста, необходимо знакомить с правилами дорожного движения несмотря на то, что в раннем возрасте малыши пассивные участники движения (при переходе дороги их держат за руку). Всегда надо помнить о том, что формирование сознательного поведения на дороге и в транспорте – это длительный процесс. Сначала ребенок всюду ходит за ручку с мамой, а затем он становится самостоятельным пешеходом и пассажиром городского транспорта. Работа по обучению детей правилам грамотного и безопасного поведения на улицах города, в городском транспорте должна быть систематической и вестись с раннего возраста.

ОГИБДД ОМВД России «Шпаковский»